

- ▶ 출장기간: 2023.10.31.(화) ~ 11.4.(토) / 3박 5일
- ▶ 출 장 지: 베트남 나트랑·달랏시 일원
- ▶ 출 장 자: 11명(의원 5, 공무원 6)

베트남 달랏시와의 우호교류 기반 마련과 농업현안 정책방안 모색을 위한  
**무안군의회 의원 및 공무원 공무국외출장 결과 보고서**

2023. 11.



**무안군의회**

# 목 차

I. 출장개요 .....	1
II. 추진경과 .....	2
III. 출장지 개괄 현황 .....	3
IV. 주요 활동내용 .....	8
V. 활동성과 및 종합의견 .....	18
별첨 1. 사진자료 .....	20
별첨 2. 전자항공권 발행 확인서 .....	23

# 베트남 달랏시와의 우호교류 기반 마련과 농업현안 정책방안 모색을 위한 무안군의회 의원 및 공무원 공무국외출장 결과 보고

「무안공항↔나트랑 깜란국제공항」 간 정기 항공노선 취항의 의미 부각, 베트남 럽동성·달랏시와의 새로운 우호·교류 기반 마련, 외국인 계절근로자 도입을 위한 현지 의견 청취 등 의회의 대외 교류·협력 확대와 농업분야 정책 역량을 강화를 위해 추진한 공무 국외(베트남)출장 결과 보고서임

## I 출장 개요

- 출장기간: 2023. 10. 31.(화) ~ 2023. 11. 4.(토) / 3박 5일
- 출장지역: 베트남(나트랑시, 달랏시 일원)
- 출장목적
  - 「무안공항↔나트랑공항」 간 정기항공노선 취항의 의미 부각
  - 럽동성, 달랏시와의 우호·교류 등 교류협력 체계 기반 마련
  - 베트남 계절근로자 도입 등 농업 현안에 대한 정책대안 마련
- 출장인원: 11명[의원: 5명, 공무원: 6명]

의원			공무원		
연 번	직위(급)	성 명	연 번	직위(급)	성 명
1	의 장	김경현	6	의회사무과장	김도완
2	부의장	임동현	7	의회행정팀장	최혜영
3	산업건설위원장	임현수	8	정책지원팀장	오석진
4	의 원	박쌍배	9	행정7급	박석철
5	의 원	정은경	10	농업7급	여준희
			11	시설8급	이종효

- 주요 방문지 및 활동내용
  - 【우 호 교 류 증 진】: 달랏시청 방문, 시장 및 인민위원회 의장 면담
  - 【농업현안 대안 모색】: 계절근로자협력사업 간담회(럼동성농민회)
  - 【의회 정책역량 강화】: 달랏시 꽃정원, 나트랑시 국립해양박물관 견학 등

## II 추진경과

### ① 무안군의회 10월 중 의원간담회

- 일 시 : 2023. 10. 5.(목) 10:00 ~ 11:30
- 장 소 : 무안군의회 의장실
- 참 석 자 : 무안군의회 의원 및 소속 직원
- 회의주제 : 공무국외출장계획 초안 검토 및 논의 (출장국, 주요 방문지 등)
- 회의결과 : 출장지 및 주요 일정 확정



### ② 무안군의회 공무국외출장심사위원회 개최

- 일 시 : 2023. 10. 17.(화), 08:20 ~ 09:40
- 장 소 : 무안군의회 소회의실
- 참석위원 : 4명(내부위원 1명, 외부위원 3)
- 회의안건
  - 무안군 ↔ 나트랑·달랏시 간 우호교류 기반 마련과 무안국제공항 활성화 방안 모색을 위한 무안군의회 의원 및 공무원 공무국외출장계획 심사의 건
- 회의결과 : 위원회 의견 권고부 수정의결



#### 위원회 권고 의견

- 나트랑시·달랏시 인민의회와의 우호교류 성과를 높일 수 있도록 활동내용을 구체화하여 공무국외출장의 의미를 강화할 것
- 관광성격의 일정을 최소화하고 무안군정에 정책대안을 제시할 수 있는 일정을 발굴할 것
- 향후 국외출장계획 시 가급적 전 의원이 참여할 수 있는 방안을 강구할 것

### ③ 공무국외출장계획 변경 확정(공무국외출장심사위원회 권고의견 반영)

- 출장기간: 2023. 10. 31.(화) ~ 2023. 11. 4.(토) / 3박 5일
- 출장지역: 베트남(나트랑시, 달랏시 일원)
- 출장목적
  - 럽동성, 달랏시와의 우호·교류 등 교류협력 체계 기반 마련
  - 베트남 계절근로자 도입 등 농업 현안에 대한 정책대안 마련
- 출장인원: 11명[의원: 5명, 공무원: 6명]

## 세부일정


월일 (요일)	출발지	도착지	시 간	업무수행 내용	접촉인물
10.31. (화)	무안	나트랑	19:30 22:00 00:20	<ul style="list-style-type: none"> <li>무안국제공항 출국 수속</li> <li>무안국제공항 출발</li> <li>나트랑 캄란국제공항 도착</li> </ul>	
11.1. (수)	나트랑시		13:00 15:00	<input type="checkbox"/> 해양 관련 기관 방문 및 견학 <ul style="list-style-type: none"> <li>나트랑 수산대학교 방문 및 견학</li> <li>나트랑 국립해양박물관 견학</li> </ul>	
11.2. (목)	나트랑시 달랏시		08:00 13:30 16:00 18:00	<input type="checkbox"/> 달랏시 인민회의와의 우호·교류 <ul style="list-style-type: none"> <li>달랏으로 이동(*3시간 40분 소요)</li> <li>메린커피농장 견학</li> <li>달랏시청 방문, 교류·협력 증진 간담회</li> <li>달랏시장·인민회의장·럼동성 부성장과의 만찬</li> </ul>	인민회의 의장 달랏시장 럼동성 부성장
11.3. (금)	달랏시 나트랑시		10:30 12:00 13:30 15:00 21:00	<input type="checkbox"/> 럽동성 농민회의와의 농업현안 논의 <ul style="list-style-type: none"> <li>럼동성 농민회, 계절근로자 교류 간담회</li> <li>럼동성 농민회 관계자와의 만찬</li> <li>달랏 꽃정원 견학</li> <li>나트랑으로 이동(*3시간 40분 소요)</li> <li>석식 후 공항 이동</li> </ul>	럼동성 농민회장 및 농민회 관계자
11.4. (토)	나트랑	무안	00:00 06:50	<ul style="list-style-type: none"> <li>나트랑 캄란국제공항 출발</li> <li>무안국제공항 도착</li> </ul>	

## 4] 공무국외출장 실시 : 2023. 10. 31.(화) ~ 11. 4.(토) / 3박 5일

### III 출장지 개괄 현황

#### 출장국가 기본 현황

##### 일반현황

국 명	베트남 사회주의 공화국(Socialist Republic of Viet Nam)	 < 국 기 >
수 도	하노이(인구 805만 명, 2019년 베트남 정부 공식 집계)	
위 치	인도차이나 반도 중부에 위치, 중국·라오스·캄보디아와 접경	
면 적	33만 341km <sup>2</sup> (한반도의 약 1.5배)	
기 후	북부는 아열대성, 남부는 열대몬순 - 연평균 기온 : 24.1℃(북부 23.2℃, 중부 24.1℃, 남부 27.1℃) - 연평균 강수량 : 2,151mm(한국보다 2.4배 많음)	
인 구	9,885만 8,950명 세계16위(2023 기준)	
민 족	비엠티족(킨족) 85.3% 및 타이·므엥·크메르 등 53개 소수민족, 화교(약 100만 명)	
언 어	베트남어(공용어)	
종 교	불교(7.9%), 가톨릭(6.6%), 까오다이교(0.9%), 무교(약 80%) 등	

## 정 치

정부 형태	사회주의 공화제(*공산당이 유일 정당)
주요 인사	<ul style="list-style-type: none"> <li>• 당서기장 : 응우옌 푸 쯡(Nguyen Phu Trong)</li> <li>• 국가주석 : 응우옌 쑤언 폭 (Nguyen Xuan Phuc)</li> <li>• 총 리 : 팜 밍 쩡 (Pham Minh Chinh)</li> <li>• 국회의장 : 브엉 딩 후에 (Vuong Dinh Hue)</li> </ul>
독립일	1945년 9월 2일 (프랑스로부터 독립)
국회	단원제(5년 임기, 의석수 500석) - 현 제15대 국회의원 498명 (2021~2026년 임기)
행정 구역	5개 직할시와 58개 성으로 구성
주요도시	하노이市, 호치민市, 하이퐁市, 다낭市, 껀터市

## 경 제

GDP	3,662억 달러(2020년)
1인당 GDP	3,521\$(2020년)
교역	수출 2,826.5억\$(2020년) / 수입 2,627억\$(2020년)
경제성장률	2.6% (이상 IMF)
화폐 단위	베트남동(VND) \$1 = 23,160 VND(2021년 평균, 세계은행)

## 한국과 베트남의 기본 관계

구 월남공화국 정부와의 관계	<ul style="list-style-type: none"> <li>○ 1956. 5. 외교 관계 수립</li> <li>○ 1964. 9. ~ 1973. 3. 5. 베트남전 당시 6차례에 걸쳐 총 31만여 명 파병</li> <li>○ 1975. 4. 30. 대사관 철수(월남공화국 패망 직전)</li> </ul>
베트남 정부와의 관계	<ul style="list-style-type: none"> <li>○ 1992. 8. 주베트남 연락대표부 설치</li> <li>○ 1992. 10. 주한 베트남 연락대표부 설치</li> <li>○ 1992. 12. 22. 외교 관계 수립, 상주 대사관 설치</li> <li>○ 1993. 11. 19. 주호치민 총영사관 설치</li> </ul>
전략적 협력 동반자 관계	<ul style="list-style-type: none"> <li>○ 2001년 8월 르엉(Luong) 주석 방한 시 양국 정상은 21세기에 양국 간 우호협력 관계를 한 차원 높게 발전시키기 위한 ‘한-베트남 21세기 포괄적 동반자 관계’ 공동선언 발표</li> <li>○ 2002년 수교 10주년 계기에 양국 정상 및 외교장관 축하 메시지 교환</li> <li>○ 2003년 판 반 카이(Phan Van Khai) 총리 방한, 2004년 ASEM 정상회의 계기 노무현 대통령 국빈방문, 2005년 이해찬 총리 공식방문 등 정상 및 고위급의 상호 방문을 통해 포괄적 동반자 관계 심화·발전</li> <li>○ 2009년 5월 응우옌 뎐 중(Nguyen Tan Dung) 총리 공식 방한 시 양국 간 ‘전략적 협력 동반자 관계’ 격상에 합의</li> <li>○ 2009년 11월 이명박 대통령 베트남 방문 시 ‘전략적 협력 동반자 관계’ 격상 발표</li> <li>○ 2018년 3월 문재인 대통령 베트남 방문 계기 채택된 ‘한-베트남 미래 지향 공동선언’ 에서 “향후 한-베 전략적 협력 동반자 관계를 격상시키고 보다 더 풍부하게 해나가야 한다는 데 공감하였다” 고 발표</li> </ul>
대(對)한반도 정책	<ul style="list-style-type: none"> <li>○ 한국과의 전략적 협력 동반자 관계 발전을 매우 중시하면서도 북한과의 전통적 우호 관계 유지</li> <li>○ 한반도 비핵화와 역내 평화·안정을 지지하며 대화를 통한 북한 핵 문제의 평화적 해결 지지</li> </ul>

## ● 주요 방문지 현황

### 가. 럽동성(Tỉnh Lâm Đồng)

- 행정단위: 성(tỉnh)
- 성 도: 달랏
- 면 적: 9,764.8 km<sup>2</sup>
- 인 구: 1백30만명, 43개 민족
- 행정구역: 2시, 10구
  - 달랏(Đà Lạt)시, 바오록(Bảo Lộc)시
- 경 제
  - 주로 농업에 기반을 두고 있으며, 꽃, 차, 커피 및 야채가 주요 농산물임.
  - 럽동성은 주요 도시인 달랏으로도 유명함.
  - 사계절 온화한 기후로 베트남 내 이주민이 가장 많이 몰리는 지방으로 선정됨.
  - 2021년부터 농업 구조조정을 중심으로 한 경제 구조조정을 포괄적이고 현대적인 농업 부문으로 추진하고 연구와 첨단 기술의 중심지로 거듭나고 있음.
  - 럽동성은 ‘아시아 최대의 꽃과 채소 산지’를 목표로 주로 커피, 야채, 캐슈너트 및 화훼 등을 생산, 유통 및 수출하고 있음.



#### < 럽동성 지역 농산물 생산 현황 >

구 분		2017	2018	2019	2020
재배 면적 (헥타르)	야채	61,414	63,148	64,559	65,080
	화훼	8,152	8,283	8,634	9,064
	커피	150,775	162,857	175,662	175,090
	캐슈너트	23,884	22,068	22,068	22,038
생산량 (톤)	야채	1,980	2,091	2,185	2,273
	화훼	2,829	2,789	2,845	3,116
	커피	439,612	495,743	499,552	536,701
	캐슈너트	4,090	8,231	9,701	16,165

- 최근동향
  - (농업분야) 온실재배, 비료생산, 수확 및 포장에 첨단농업기술을 접목하여 영농기법의 자동화뿐만 아니라, 질병예방, 성장촉진 및 품질관리 노하우를 전수하는 농업경영의 현대화에 박차를 가하고 있음.
- 주요 관광지
  - 갯띠엔 국립공원, 비도옴 누이바 국립공원, 럽동성의 폭포 등
- 자매도시
  - 강원도 춘천시(\*자매결연, 2019.12.21.)
  - 경기도 구리시(\*우호교류, 2012.01.11.)

## 나. 달랏시(Thành phố Đà Lạt)

- 행정단위: 시(럼동성의 하위 행정기관)
- 위 치: 럽동성의 성도로 랑비앙 고원에 자리함
- 행정구역: 12개의 방(坊), 4개의 사(社)로 구성
- 면 적: 394.64 km<sup>2</sup>
- 인 구: 42만명(2020)
- 경 제
  - 주로 농업에 기반을 두고 있으며, 꽃, 채소, 차, 커피가 주요 농산물임.
  - ‘아시아 최대의 꽃과 채소 산지’ 를 목표로 하고 있음.
  - 달랏의 화훼 재배면적은 계속 확대되고 있고 생산량 또한 꾸준히 증가하는 추세임.

### < 달랏 지역 농산물 생산 현황 >

구 분		2016	2017	2018	2020
재배 면적 (헥타르)	야채	6,672	6,407	6,132	1,996
	화훼	5,262	5,297	5,532	4,686
	커피	4,991	5,150	5,160	5,157
	과일	435	904	859	861
생산량 (톤)	야채	197,541	221,254	247,513	241,913
	화훼	1,803	1,891	2,004	-
	커피	12,805	13,513	11,670	-
	과일	5,769	10,013	12,059	-

- 관 광
  - 2017년 CNN이 선정한 아시아 관광지 목록에 포함된 베트남의 유명 관광 도시로 국내 관광객, 연간 80만 명 이상, 약 8만 명의 외국인 관광객을 유치하고 있으며 베트남에서 가장 인기 있는 신희여행지이기도 함.
- 대표축제: 달랏 꽃 축제(Festival hoa Đà Lạt)
  - 달랏 꽃축제는 꽃의 땅으로 불리는 도시의 이미지를 홍보하기 위한 것으로 다양한 문화, 예술, 관광, 이벤트쇼 등이 펼쳐짐.
  - 베트남 최대 규모의 꽃 축제로, 매 2년마다 열리고 있으며 수많은 내국인과 외국인 관광객이 방문하고 있음.
- 최근동향
  - (달랏시 행정구역 확대 계획 승인) ‘2045년 달랏시 행정구역 경계 확장에 관한 기본계획 704’ 를 정부가 승인함. 행정구역이 중심부로부터 반경 30km까지, 면적은 3,359km<sup>2</sup>로 넓어짐. 럽동성에 속한 락즈엉현(Lac Duong)은 달랏시로 편입되고, 던즈엉현(Don Duong) 및 럽하현(Lam Ha)은 일부가 달랏시로 편입될 예정임.

## 다. 나트랑시(Thành phố Nha Trang)

- 행정단위: 시
- 위 치: 카인호아 성의 성도
- 행정조직: 동(19), 면(8)
- 면 적: 251km<sup>2</sup>
- 인 구: 53만명(2018)
- 지역특성
  - 중부에 위치한 중앙직할시 다낭에 이어 베트남에서 관광명소로 급성장하고 있는 도시이며, 한국인들에게도 베트남 내 선호 관광지로 유명해지고 있음.
  - 아름다운 해변과 스쿠버다이빙으로 유명하며, 배낭여행지로 알려져 있고 베트남에서 우수한 진흙이 생산되는 곳으로, 머드 스파로도 유명함.
  - 역사적으로는 참파 왕국이 세운 까우타라(Kauthara)로 알려져 있으며, 관련 유적인 포 나가르(Po Nagar) 사원이 있음.
  - 베트남 해양학의 중심지로 냐짱 해양학연구소가 위치해 있음.
  - 베트남전쟁 중 우리 한국군의 주요 주둔지임.
- 견 학 지
  - (베트남 국립 해양 박물관) 프랑스 식민지 시대인 1922년에 베트남 국립 해양 박물관이 설립되었음. 베트남 국립 해양 박물관은 동남아시아에서 가장 큰 해양 연구 및 기록 보관 시설로 간주됨. 베트남 국립 해양 박물관은 국내 최대 해양생물 보호에 관한 연구, 관광 및 교육을 위한 프로젝트 개발에 주력하고 있음. 4,000종 이상의 생물과 2만 개 이상의 표본이 있는 해양 생물 보관 박물관을 직접 볼 수 있음.
  - (냐짱 수산대학교) 냐짱 대학교는 1959년 8월 1일 하노이 농림연구소 수산학부로 설립되었음. 1977년 이 학교는 하이퐁에서 냐짱으로 옮기고, 명칭을 해산물 공과대학으로 바꾸었음. 1990년 이전에는, 냐짱대학은 5개의 양어장만을 가지고 있었으나 현재는 다양한 전문분야에 23개가 있으며 이 대학은 초기 학부 1급에서 전문자격증부터 박사학위까지 현재 4단계 교육을 받고 있음. 2006년 7월 연구성과를 인정받아 정부로부터 노동 영웅 훈장을 수여 받음.
- ※ 냐짱대학교 학부 및 산하 연구소
  - 식량과학학부, IT 학부, 교통공학학부, 기계과학학부, 전기전자공학학부, 경제학부, 토목공학부, 회계재무학부, 정치과학부, 외국어대학교학부, 대학원학부, 생명공학 & 환경 연구소, 수산양식 연구소, 군사교육센터, 해양과학어업기술연구소
- 최근동향
  - (2023.9.25.) 베트남 칸호아성 나트랑시, 인천 중구 방문... ‘교류 협력 방안’ 논의

## IV 주요 활동내용

### ① 달랏시청 방문 및 달랏시 인민의회와의 우호·교류 증진 간담회

#### ■ 간담회 개요

- 일 시: 2023. 11. 2.(목) 16:00 ~ 17:20
- 장 소: 베트남 달랏시청 내 회의실
- 참석인사: 달랏시 인민의회 의장, 국제부·농업·노동부서 국장 등  
\* 달랏시 인민회의의장: 응오티미로이(Ngô Thị Mỹ Lợi)
- 진행방식: 달랏시 인민의회 의장 주제 간담회 / 순차통역
- 주요내용: 양 지역·의회 간 우호·교류 증진 방안 논의
- 진행순서

시 간	소 요	내 용	비 고
16:00~16:05	`5	· 개 식	
16:05~16:10	`5	· 참석자 소개	
16:10~16:25	`15	· 달랏시 현황 브리핑 및 시 소개영상 시청	
16:25~16:35	`10	· 달랏시 인민의회 의장 인사말씀	
16:35~16:45	`10	· 무안군의의회 의장 인사말씀	
16:45~17:15	`30	· 양 의회 간 교류 활성화를 위한 논의 및 협의	
17:15~17:20	`5	· 기념품 교환 및 기념촬영	
18:00~19:30	`90	· 환영 만찬	

#### ■ 주요 논의내용

##### 무안군의의회 주요 논의·제안사항

#### ■ 무안군 ⇄ 달랏시 간 국제 우호교류 협력 방안 모색

- 우리 의회에서는 양 도시 간 직항 정기노선 개설을 비롯해 농산업·경제 분야와 관광 교류를 활성화하는 등 양 지역이 상생 발전할 수 있는 동반자 관계를 구축하기를 희망함.
- 럽동성과 달랏시에서 과채류 농산물 교역 및 가공, 첨단농업 기술 교류, 계절근로자 파견 등 농업분야에 대해 큰 관심을 가지고 있는 것으로 앎.
- 우리 의회에서도 계절근로자 협력사업 확대, 국제공항 활성화 등 관광·농업 분야에 큰 관심을 가지고 있어 오늘 만남이 공통 관심사항에 대해 발전 방안을 모색하는 상호 호혜적이고 지속적인 교류·협력을 이어나가길 희망함.

## ■ 무안국제공항 ⇔ 달랏 리엔쿠옹 국제공항 정기 항공노선 개설 논의

- 관광과 국제공항 활성화 측면은 상호 공통적 관심분야라고 생각함. 우리 무안국제공항은 한때 연간 이용객 90만 명에 이를 만큼 활기를 띠었으나 코로나19 여파로 달랏시를 비롯해 9개국 12개 정기노선이 모두 끊기면서 이용객이 2만 명대까지 감소하며 큰 어려움을 겪었음.
- 올해 무안국제공항을 통해 무안을 찾은 베트남 관광객은 3천여 명으로 무사증 입국 제도 도입과 함께 정기노선까지 취항하면서 해외 관광객은 더욱 늘어날 것으로 보고 있음.
- 이에, 우리 의회에서는 양 지역의 관광 활성화를 위하여 무안국제공항과 달랏 리엔쿠옹 국제공항 간 정기 항공노선이 조속히 재개설되기를 희망하며, 그에 따른 항공사 재정 지원, 각종 인센티브 제공 등을 적극적으로 지원할 계획으로 림동성과 달랏시에서도 정기노선 취항에 관심을 갖고 노력해 주기 바랍.

## ■ 무안군의회 ⇔ 달랏시 인민의회 간 상시적 협력 시스템 구축

- 우리 의회는 양 의회 간 우의를 증진하고 공동발전을 위한 교류협력 체계를 확립하기 위해 상호 격년으로 정기 방문과 정책활동 비교 분석 등의 협력체계를 갖춰나가길 희망함.

## 달랏시 인민의회 주요 논의 · 제안사항

### ■ 관광 · 농업 등 다방면의 우호교류 활성화 기대

- 달랏시 인민의회 또한 무안군의회와 마찬가지로 관광 및 농업분야 교류에 큰 관심을 갖고 있음. 앞으로 양 의회가 지속적인 교류 · 협력의 기회를 갖음으로써 미래 비전을 공유하며 상호 발전해 나가길 희망함.
- 농산업과 관광은 달랏 경제를 지탱하는 두 개의 큰 줄기로 어느 것 하나 소홀히 할 수 없음.
- 달랏은 2023년 9월까지 500만명 이상의 관광객이 방문해 지난 2022년 같은 기간보다 18% 이상 증가하여, 코로나19 여파로부터 어느 정도 회복하고 있음.
- 특히 우리는 관광서비스 품질을 개선하고 정원 관광 및 농업 관광 개발을 촉진하여 많은 관광객을 유치하도록 정책적으로 집중 지원하고 있음.
- 무안공항과 달랏공항과의 정기노선 취항 또한 항공사와 어느 정도 논의가 진행되고 있는 것으로 앎. 정기노선이 조속히 개설될 수 있도록 노력하겠음.
- 농업분야 또한 전통농법에서 달피해 품질과 생산성을 획기적으로 높일 수 있는 스마트팜, 하이테크농업 투자를 적극 장려하고 있음.
- 이번 만남이 관광 활성화, 첨단농업 교류 등 상호 관심분야에 대해 실질적으로 협력해 나가는 기회가 되기를 희망하며 앞으로도 실무협의를 상호 방문을 통해 교류 협력에 대한 범위와 실행계획을 구체화해 나갔으면 함.

## 달랏시 인민의회와의 간담회 사진자료

### 우호·교류 간담회



▲ 달랏시 인민의회 의장  
[응오티미로이(Ngô Thị Mỹ Lợi)] 인사말씀



▲ 달랏시 소개영상 시청



▲ 우호·교류 방안 논의



▲ 기념촬영

### 환영 만찬



▲ 달랏시장[당광투(Đặng Quang Tú)] 상견



▲ 럼동성 부성장 상견

## ② 렫동성 농민회와의 교류·협력 간담회

### ■ 간담회 개요

- 일 시: 2023. 11. 3.(금) 10:00 ~ 11:00
- 장 소: 렫동성 농민회관 회의실
- 참석인사: 농민중앙회 렫동성 지회장 및 지부 관계자 등 8명
- 진행방식: 렫동성 농민회장 주재 간담회 / 순차통역
- 주요내용: 계절근로자 교류사업 등 농업분야 교류·협력 방안 논의
- 진행순서

시 간	소 요	내 용	비 고
10:00~10:05	`5	· 개 식	
10:05~10:10	`5	· 참석자 소개	
10:10~10:20	`10	· 농민중앙회 렫동성 지회장 인사말씀	
10:20~10:25	`5	· 무안군의의회 의장 인사말씀	
10:25~10:50	`25	· 현황 설명 및 농업분야 교류 활성화 방안 논의	
10:50~11:00	`10	· 기념품 교환 및 기념촬영	
12:00~13:30	`90	· 환영 만찬	

### ■ 주요 논의내용

#### 무안군의의회 주요 논의·제안사항

- **농산업·유통, 계절근로자 등 농업·경제분야 실질적 교류·협력 기대**
  - 우리 의회에서는 향후 달랏공항 정기 항공노선 취항을 계기로 관광 교류 활성화와 더불어 동남아 최대의 야채·화훼·커피의 생산지로 자리매김한 렫동성·달랏시와의 농산업·유통분야 등 경제교류에 큰 관심을 갖고 있음.
  - 특히 우리 지역 농특산물인 김과 발작물 가공품의 교역, 스마트팜 등 첨단영농 기술 공유, 계절근로자 교류사업 추진 등 양 지역의 상호 공통 관심사항에 대해서는 선 언적인 다짐에 머무르지 않고 실질적인 교류가 이뤄질 수 있도록 양 지역 관계 기관 등 민·관·학이 함께 노력해 나가길 희망함.
- **계절근로자 교류사업의 원활한 추진을 위한 공동 노력 필요**
  - 우리 의회는 농어촌 인력문제 해소 및 안정적 농어업 활동지원을 위해 농업 고용인력 확충과 역량 강화, 외국인 계절근로자 활용·지원 등 농촌 인력난 해소를 우리군 농업분야 최우선 과제로 삼고 있음.
  - 이를 위해 영농 기계화 확대, 스마트팜 지원 확대, 계절근로자 지원 확대 등의 첨단 농업·기계화 영농의 기반을 닦아나가고 있음.

- 특히 외국인 계절근로자 교류사업에 대해서는 교류 자치단체 확대, 외국인 근로자 근무환경 개선 등에 대해 의회 차원에서 관심을 갖고 제반 노력을 다 해오고 있음.
- 농민회에서도 잘 아시는 것처럼, 계절근로자 협력사업의 필요성에 대해서는 양 지역 모두가 공감하고 있는 것으로 앎.
- 하지만, 근래 일부지역 베트남 계절근로자들이 파견 중 배정 농장에서 이탈하는 사례가 많이 발생하고 있음.
- 이에 따라, 그 필요성에도 불구하고 관계 당국에서는 협력사업에 다소 소극적인 자세를 취할 수밖에 없음. 럽동성의 사정 또한 올해 정읍시 이탈사건으로 마찬가지로 앎.
- 이 문제를 해결하고 협력사업이 원활히 추진되기 위해서는 무엇보다 상대지역에 대한 신뢰와 교류 의지 확인이 가장 중요하다고 생각함.
- 이에, 농민회에서 제안해 주신 계절근로자 이탈방지 대책이 제도적으로 안착된다면 우리군과의 협력사업이 원활히 추진될 수 있을 것으로 생각함.

## 럼동성 농민회 주요 논의 · 제안사항

### ■ 첨단농업 · 식품가공산업 · 인력교류 분야 교류 · 협력 기대

- 럽동성과 달랏은 동남아 최대규모의 채소 · 과일 · 화훼 · 커피 생산지역임에도 농업생산이 수농과 제한적인 기계화 및 가공법을 이용한 소규모 가내공업이 대부분인 탓에 수출품은 여전히 가공되지 않은 원제품이어서 실제 농산물을 생산하는 농민들에게 돌아가는 가치와 이익이 낮은 실정임.
- 특히, 특히 채소 · 화훼 생산의 중심지인 우리 달랏의 경우 채소의 주요 수입국인 중국의 수요 여하에 따라 채소값의 변동성이 아주 크고 과잉생산으로 인한 가격폭락 사태가 자주 일어나 농민들이 많은 어려움을 겪고 있음.
- 과일 · 커피 · 화훼류 등은 한국의 수요도 많은 것으로 알고 있어 오늘 만남을 계기로 앞으로 농업기술 교류와 무안군의 식품가공 산업체 간 교역이 이뤄질 수 있는 계기가 마련되기를 희망함.

### ■ 계절근로자 교류사업의 원활한 추진을 위한 보완대책 이행 노력

- 무안군에서도 농촌지역 고령화 등으로 농번기 인력 수급에 많은 어려움을 겪고 있는 것으로 알고 있음. 앞으로 무안군과의 계절근로자 교류 · 협력사업이 원활히 추진되어 베트남 근로자의 고용기회 창출과 양 지역 간 교류 활성화에 밑거름이 되길 기대함.
- 무안군은 계절근로자 교류사업을 통한 인력공급 수요에도 불구하고 관련 제도 미비와 럽동성 근로자들의 집단이탈 사례 발생으로 협력사업에 추진에 적극적이지 않은 것으로 알고 있음.
- 이에 베트남 중앙농민회에서도 이 같은 문제를 해결하기 위해 브로커 개입 원천 차단을 위한 계절근로자 관리 위탁기관 선정, 이탈방지 보증금 예치, 성실근로자 재입국 추천제, 외국인 중간관리자 채용, 선행교육 실시와 교육프로그램 강화 등 제반 보완대책을 제도화하려고 노력하고 있음.
- 앞으로 투명한 운영시스템이 마련되어 상호 신뢰를 바탕으로 계절근로자 교류사업이 원활히 추진될 수 있기를 기대함.

## 참고사항

### ◆ 무안군 외국인계절근로자 교류사업 현황

- MOU체결 현황
  - 지자체 : 필리핀 실랑시
  - 체결일 : 2022. 2. 10.(목)
- 계절근로자 운영실적
  - 2022년 : 107명
  - 2023년 : 158명
- 투입 농작업 현황: 양파 정식, 고구마 수확 등
- ※ 라오스 폰홍군 ☞ 2023. 10. ~ 12. MOU체결 예정

### ◆ 무안군 외국인 계절근로자 지원에 관한 조례

제3조(운영계획) 무안군수(이하 "군수"라 한다)는 프로그램 도입을 하는 경우 다음 각 호의 사항이 포함된 운영계획을 수립·시행하여야 한다.

1. 외국인 계절근로자 신청 절차 및 선정 기준
2. 외국인 계절근로자 수급 방안
3. 외국인 계절근로자 입·출국 인솔, 행정절차 대리 수행, 안내 및 상담
4. 외국인 계절근로자 사증발급인정서 신청
5. 외국인 계절근로자 입·출국 현황 관리
6. 고용주 및 외국인 계절근로자에 대한 사전 교육
7. 고용 실태(숙소 등) 지도 점검
8. 인권침해 및 불법체류 방지 대책 마련
9. 산업재해 이외의 질병에 대한 의료 지원 체계 구축
10. 외국인 계절근로자, 고용주, 의료 지원 병원, 관내 유관기관 등과의 실효적인 연락망 구축

제6조(재정 지원) 군수는 프로그램의 효율적인 운영을 위해 필요하다고 인정하는 경우에는 예산의 범위에서 다음 각 호의 사항을 지원할 수 있다.

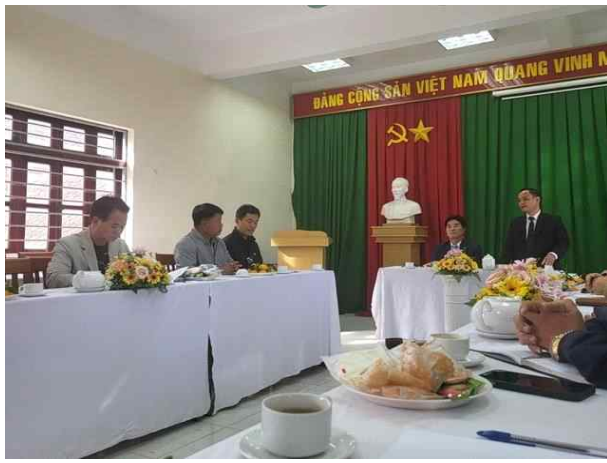
1. 산업재해보험료
2. 통·번역료
3. 부득이한 사유로 조기 출국하는 경우 항공료 등 귀국에 필요한 비용. 다만, 범죄 등 그 밖의 사유로 강제출국되는 경우는 제외한다.
4. 근로활동을 위한 교육비, 간식비 등
5. 외국인계절근로자 초청 및 출입국에 필요한 비용
6. 그 밖에 근로활동을 위하여 군수가 필요하다고 인정하는 사항

### ◆ 계절근로자 교류사업 관련 국내 최근 동향

- (2023.08.15.) \*\* 계절근로자 이탈률 전국 최대...땀질식 인력 수급 아닌 근본적 고민 필요
- (2023.07.07.) 발일하던 베트남 근로자 또 사라졌다...\*\*서 연쇄 무단이탈
- (2023.04.26.) 외국인 계절근로자 무단이탈 방지 위한 특단의 대책 마련 촉구
- (2022.09.21.) 한국과전 베트남 계절근로자 무단이탈 문제 심각...\*\*\* 출신 41명 중 34명 잠적

## ▶ 럽동성 농민회와의 간담회 사진자료

### ● 교류·협력 간담회



▲ 럽동성 농민회 지회장 인사말씀



▲ 무안군의의회 의장 인사말씀



▲ 교류·협력 방안 논의



▲ 기념촬영

### ● 환영 오찬



▲ 환영 오찬

### 3 기타 견학지 활동

#### 달랏 꽃정원(Vườn hoa thành phố)

○ 견학일시: 2023. 11. 3.(금) / 13:30 ~ 15:00

○ 장 소: 달랏시 8구역, 전 꾸옥 도안(Trần Quốc Toản)거리

#### 현황 및 특징

- ▶ 1966년, 약 15헥타 규모의 꽃 정원으로 조성
- ▶ 자생 및 외래 300종 이상의 화초와 분재 정원과 선인장 정원, 작은 호수, 풍차와 꽃시계 등 화훼·관목류, 이색조형물, 산책로 조성
- ▶ 규모는 크지 않으나 기후 영향으로 사계절 다채로운 꽃을 볼 수 있어 ‘꽃의 도시’로 불리는 달랏의 대표 관광지로 자리매김함.



#### ○ 우리군 접목방안 및 시사점

- 달랏 꽃 정원은 국내 안면도, 신안 등 노지 꽃축제나 순천만 정원에 비하면 규모면에서는 다소 작은 느낌이지만, 사계절 다채로운 꽃을 볼 수 있는 점과 수많은 꽃과 분재 조경 외에 끊이지 않는 포토존 구성이 매우 특징적임.
- 국내 꽃축제장이나 순천만 정원 또한 다양한 포토존을 제공하고 있지만 곳곳에 산개되어 있어 유기적이지 못한 측면이 있지만 이곳은 같은 인위적 구성이지만 이색 조형물과 테마정원을 연속적으로 조밀하게 조성함으로써 관람객에게 숨 쉴 틈을 주지 않을 정도로 큰 시각적 즐거움을 줌.
- 기후, 식재자원 확보의 용이성 등 제반 여건이 크게 달라 꽃정원의 것을 그대로 적용하기는 어려움이 있을 것으로 보이나 관목조형물과 조직성 있는 테마정원은 무안황토갯벌랜드나 회산백련지에 이색적인 즐거움을 제공해 관광지의 완성도를 높이는 데 기여할 것으로 보임.

#### 활동사진



## ■ 메린커피농장(Me Linh Coffee Garden)

○ 견학일시: 2023. 11. 2.(목) / 13:30 ~ 15:00

○ 장 소: 달랏시 Tổ 20 thôn 4, Tà Nung

### 현황 및 특징

- ▶ 약 150,000m<sup>2</sup> 에 달하는 커피농장으로 아라비카종을 재배하며, 카페, 기념품숍과 다양한 테마 포토존이 마련돼 있음.
- ▶ 프랑스 식민지 시절, 귀족들의 커피 문화의 산물인 족제비똥 원두로 만든 위즐(Weasel) 커피를 맛볼 수 있는 곳임.
- ▶ 농장, 가든이라는 네이밍에도 다양한 불거리와 포토존, 관람데크 등이 순차적으로 완비됨에 따라 커피 관련 대표 관광지로 자리매김 함.



### ○ 우리군 접목방안 및 시사점

- 6차산업의 성공모델로 일컬어지고 있는 메린커피농장은 커피자원을 활용한 새로운 형태의 비즈니스 농업 모델로서 다양한 포토존 조성 및 체험 프로그램 발굴 등 사업주의 끊임없는 콘텐츠 개발로 달랏을 대표하는 관광콘텐츠로 자리잡았음.
- 이와 유사한 성격으로 무안군은 2010년까지 190여 억원을 투자한 신활력사업(백련클러스터)과 2008년부터 3년, 45억여 원을 투입하여 6차 복합산업적 황토고구마 클러스터 사업을 추진한 바 있고 현재도 4년, 70억의 사업비를 투자해 무안군 농촌신활력플러스사업을 추진중임.
- 하지만 이들 사업들은 가공·판매업체, 행정과 민간의 역할 구분 미흡 등으로 어려움을 겪은 바 있어 과거의 시행착오를 반복하지 않도록 사업참여 주체들의 각고의 노력이 필요해 보임.
- 전략품목 선정, 관광 상품화 및 부가가치 창출 가능성 등을 무안군의 여건과 평면적으로 비교 분석할 수는 없으나 초기 접근 전략과 추진 의지 등은 충분히 참고할 만하다고 보여짐.

### 활동사진

커피농장 안내서	입장권 판매소 및 카페	포토스팟
탐방로 및 포토스팟	캐릭터 포토스팟	탐방로

## ■ 나트랑 국립해양박물관(National Oceanographic Museum of Vietnam)

○ 견학일시: 2023. 11. 1.(수) / 15:00 ~ 16:30

○ 장 소: 나트랑시 Số 1, Cầu Đá

### 현황 및 특징

- ▶ 1922년 프랑스 식민지 시절 해양학 연구소 과학자들의 해양 샘플 연구를 제공하기 위해 설립되었음.
- ▶ 6만 여종의 다양한 해양생물의 화석 및 표본 자료 등이 보존·전시하고 있으며 23개의 아쿠아리움도 마련돼 있음.
- ▶ 파리 자연사 박물관, 대영 자연사 박물관 등과 같은 세계의 유수의 박물관과 표본을 교환하는 지위에 있기도 했음.



### ○ 우리군 접목방안 및 시사점

- 국립해양박물관은 당초 학자들의 연구 목적으로 설립되었고 현재 설립 이후 오랜 시간이 지나 현재 국내에서 운영되고 있는 유수의 아쿠아리움에 비하면 시설규모나 콘텐츠 면에서 다소 부족한 면이 있음.
- 하지만 당초의 학술연구 보조시설이라는 본래의 설립 목적에 비추어 보면 해양자원의 표본 보존과 학습 기능에는 충실하다 볼 수 있음.
- 우리군의 유사시설로는 무안생태갯벌과학관을 들 수 있음. 무안생태갯벌과학관은 상설 전시관과 맨손 어업 유산관 등 다양한 볼거리와 갯벌생물 관찰 등 생태교육 프로그램을 연중 운영하고 있으며, 교육과 재미를 동시에 즐길 수 있어 방문객에게 큰 호응을 얻고 있음.
- 하지만 무안생태갯벌과학관 또한 본 해양박물관과 같이 지속적인 전시 콘텐츠 보강에 대한 요구를 받아 온 것이 사실임. 2020년 전시 콘텐츠 리뉴얼에도 불구하고 아쿠아리움에 대한 수요는 여전하므로 향후 국·도비 보조사업 공모 등을 통해 소규모 아쿠아리움을 갖춰 생태갯벌과학관의 완성도를 높일 필요성이 있다고 보여짐.

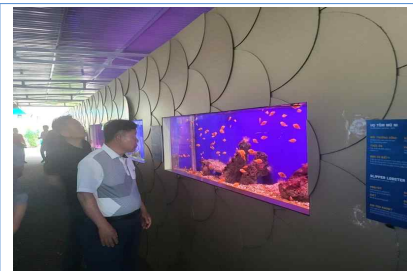
### 활동사진



아쿠아리움1



아쿠아리움2



아쿠아리움3



표본 전시장1



표본 전시장2



기념촬영

## V 활동성과 및 종합의견

### ① 베트남 달랏시외의 우호교류 기반 마련을 통한 양 지역 상호 발전방안 모색

- 「무안국제공항과 나트랑 캄란국제공항 간 정기노선 취항」을 맞아 베트남 럽동성과 달랏시외의 새로운 우호교류 추진을 위한 기관 상호 간 우의를 형성하고 양 지역의 공동 발전을 위한 교류·협력체계의 기반을 다짐.
- 특히, 국제공항 활성화와 관광 교류 증진, 계절근로자 인적 교류, 농·특산물 수출입 등 공통 관심사항에 대한 교류·협력의 필요성에 상호 공감대를 형성하였으며, 달랏시 인민의회와 상호 호혜 방문을 통해 분야별로 목적과 비전을 구체화해 나가기로 함.
- 이에 우리 의회에서는 이번 만남이 이벤트 성격이나 형식적 교류에 그치지 않고 상호 전략적 이해가 충족될 수 있도록 달랏시와 무안군 간 가교역할을 수행하고자 함.

### ② 럽동성 농민회와의 직접 소통을 통한 농업분야 교류 실행력 확보

- 베트남 럽동성 농민회와의 농업 현안 간담회를 통해 첨단농업으로의 전환, 농특산물 판로 개척, 계절근로자 교류 등 농업분야 상호 관심 분야에 대한 인식을 공유하고 지속적인 교류 협력을 이어나기로 함.
- 특히 계절근로자 교류사업에 대해서는 베트남 럽동성 농민회와 직접 소통하고 제안사항과 애로사항을 현지에서 직접 청취함으로써 계절근로자 교류사업의 원활한 추진을 위한 실행력을 높이고 무안군의 계절근로자 인력 공급처를 확대·다변화하는 계기를 마련함.
- 또한 계절근로자 이탈방지 대책 등 제도 개선에 대한 농민중앙회와 럽동성 농민회의 직접적인 지원·협력 프로세스를 직접 확인함으로써 상대 지역의 실행 의지를 점검하는 계기를 마련함.

### ③ 관광지 화훼 및 녹지 관리 특화방안 마련 등 의회 정책역량 강화에 기여

- 달랏시 꽃정원과 나트랑시 국립해양박물관 견학을 통해 회산백련지, 무안황토갯벌랜드, 치유의 숲 등 무안군 관광지의 화훼·녹지 관리 특화계획 수립, 지역 수산자원 보존 및 활용 방안 창안 등 의회 정책역량을 강화하는 데 크게 기여함.

- 붙임 1. 활동 사진자료  
2. 전자항공권 발행 확인서

## 붙임 1 출장지별 활동사진

### 1. 달랏시 인민회의와의 우호·교류 증진 간담회 및 환영 만찬

- 일 시: 2023. 11. 2.(목), 16:00
- 장 소: 달랏시청 회의실



### 2. 럽동성 농민회와의 교류·협력 증진 간담회

- 일 시: 2023. 11. 3.(금), 16:00
- 장 소: 럽동성 농민회관 회의실



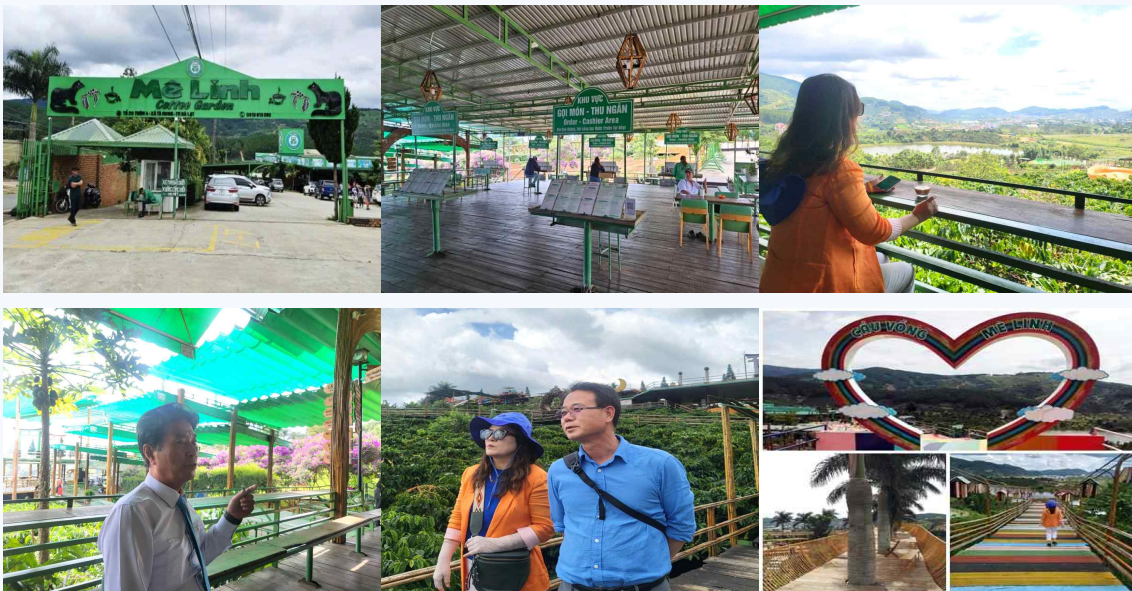
### 3. 나트랑시 국립해양박물관

- ▮ 일 시: 2023. 11. 1.(목), 15:00
- ▮ 장 소: 나트랑시 Số 1, Cầu Đá



### 4. 달랏시 메린커피농장

- ▮ 일 시: 2023. 11. 2.(목), 13:30
- ▮ 장 소: 달랏시 Tổ 20 thôn 4, Tà Nung



## 5. 달랏시 꽃정원

■ 일 시: 2023. 11. 3.(금), 13:30

■ 장 소: 달랏시 Trần Nhân Tông, Phường 8



